

Instrukcja Obsługi Opryskiwacz

Nazwa	Metryka
DługośćXSzerokośćXWysokość	400x335x660
Waga (kg)	11
Pojemność baku	1 L
Pojemność pojemnika	25 L
Pobór cieczy (L)	>4
Ciśnienie podczas pracy	1.5-2.0
Prędkość silnika	5500obr./min
Maksymalne ciśnienie	2.5 Mpa
Typ paliwa	mix (25-30:1)
Pojemność silnika	25,4

Testy wibracji: EN2862-1:1992, ISO7916:1989

Testy dźwięku: ISO 37744, ISO 10884, EN27917



UWAGA! Urządzenie przeznaczone do obsługi terenów przydomowych. Używanie urządzenia do celów profesjonalnych, półprofesjonalnych lub zarobkowych powoduje unieważnienie gwarancji.



Uwaga! Przed przystąpieniem do montażu lub obsługi należy zapoznać się z niniejszą Instrukcją Obsługi.

Centrala
ul. Nowa 5/119,66-400 Gorzów Wlkp.
tel.+48 957390336
www.s-garden.pl

Serwis- Magazyn
ul. Szkolna, 66-534 Trzebiecz
tel. +48 957624767
serwis@s-garden.pl

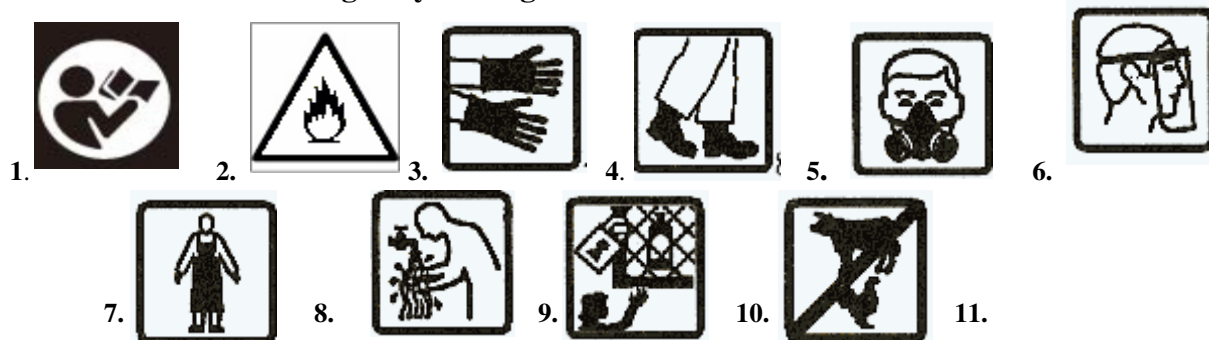
OSTRZEŻENIE

- Silnik musi być napędzany benzyną zmieszaną z olejem do silników dwu-suwowych w proporcji 25-30:1.
- Silnik po starcie powinien pracować na niskich obrotach przed 3-5 minut. Zabrania się wyłączenia silnika przy wysokich obrotach oraz użytkowania na wysokich obrotach bez załadunku w pojemniku, w przeciwnym razie powstaje zagrożenie zniszczenia elementów silnika oraz opryskiwacza.
- Podczas tankowania silnik powinien być wyłączony, a ogniska ognia daleko od maszyny.
- Pokrywa wydechu oraz cylindra nagrzewa się, więc nie można dotykać w szczególności dzieci powinny znajdować się daleko od maszyny
- Nie uruchamiać silnika bez substancji opryskującej w pojemniku!

Spis Treści

Główne zastosowanie	4
Główne cechy.....	4
Instrukcja budowy.....	4
Uruchomienie silnika.....	5
Opryskiwanie.....	6
Problemy.....	7
Utrzymywanie i przechowywanie.....	8
Części maszyny.....	9

Piktogramy ostrzegawcze i oznaczenia sterownicze



1. Czytaj instrukcję obsługi
2. Niebezpieczeństwo pożaru
3. Chroń dłonie /używaj rękawic
4. Używaj obuwia ochronnego/Nogawki spodni wykładaj na obuwie
5. Używaj respiratora
6. Chroń twarz/Używaj ekranu ochronnego
7. Używaj fartucha ochronnego
8. Ręce myj pod bieżącą wodą
9. Przechowywać w pomieszczeniach zamkniętych, niedostępnych dla dzieci
10. Środek szkodliwy dla zwierząt

GLÓWNE ZASTOSOWANIE

Urządzenie zostało stworzone z myślą o zapobieganiu i zwalczaniu insektów w przydomowych sadach i ogrodach . Nowoczesny styl oraz solidne wykonanie produktu gwarantuje Państwu zadowolenie oraz bezawaryjną pracę opryskiwacza . Silnik który znajduje się w tym urządzeniu wytwarza bardzo duże ciśnienie 2,5 MPa zapewniając nam że oprysk dotrze w najdalsze zakamarki. Spalinowy silnik działa bardzo cicho i sprawnie dzięki czemu praca staje się przyjemnością .

GLÓWNE CECHY

1. Maszyna posiada strukturę skrzyni biegów aby zmniejszyć moc, lecz poprawić wytrzymałość.
2. Prosta budowa, oznacza, że każdy może korzystać z opryskiwacza.
3. Opryskiwacz wytwarza wysokie ciśnienie, duży przepływ cieczy, więc ochrona roślin jest skuteczna.

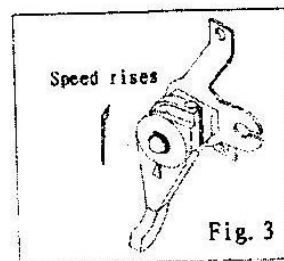
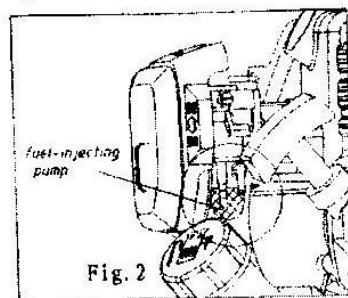
INSTRUKCJA BUDOWY

Przed startem

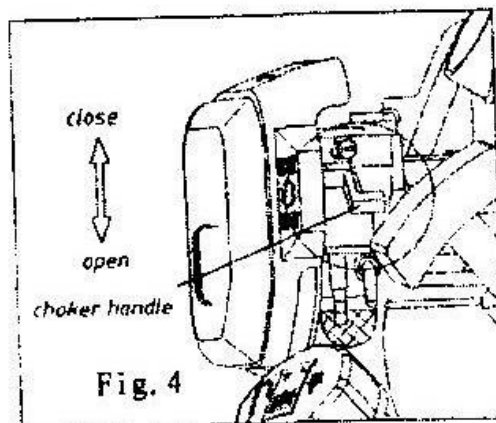
1. Połącz elementy spryskiwacza (Fig.1)
2. Sprawdź czy wszystkie połączenia są trwałe
3. Dla nowych urządzeń trzeba wyjąć olej, zastały w cylindrze. Aby to zrobić wykręć świecę, użyj kciuka, aby zatamować otwór powstały po świecy, następnie pociągnij starter kilka razy, aby wydmuchać olej.
4. Sprawdź iskrę na świecy. Powinna być niebieska.
5. Sprawdź czy filtr powietrza jest czysty. Brudny może spowodować awarię silnika.
6. Wymieszaj substancję potrzebną do spryskiwania, następnie wlej go do pojemnika na ciecz.

URUCHOMIENIE SILNIKA

1. Tankowanie. Silnik jest 2-suwowy, napędzany mieszanką benzyny bezołowiowej z olejem do silników benzynowych 2-suwowych. Używanie innego paliwa spowoduje awarię silnika!
2. Wciskaj pompkę paliwa dopóki benzyna nie będzie w całej przezroczystej rurce (Fig.2)



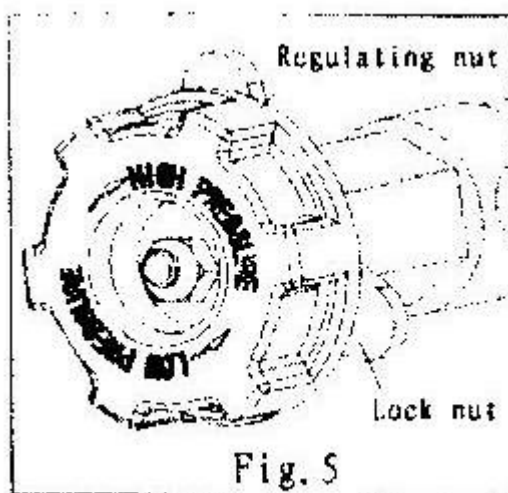
3. Przekręć kranik benzyny na pozycję startu (1/3 obrotu) (Fig.3)
4. Wyreguluj przepustnicę (zamknięta pozycja na zimnym silniku i podczas zimy, otwarta pozycja gdy silnik jest ciepły. (Fig.4)



5. Ciągnij starter 3-5 razy lekko, aby benzyna dostała się do silnika, a następnie mocno raz, aby uruchomić silnik. Po uruchomieniu silnika linka powinna wrócić powoli, pomóc ręką.
6. Po uruchomieniu ustaw przepustnicę na otwartą.
7. Wyreguluj linkę gazu tak, aby przez 3-5 minuty po uruchomieniu silnik pracował na niskich obrotach, następnie można rozpocząć operację spryskiwania.
8. Nowa maszyna nie powinna pracować na maksymalnych obrotach przez pierwsze 4 godziny pracy. Utrzymuj obroty w okolicach 4000-5000 obr./min

OPRYSKIWANIE

1. Przed dodaniem substancji do pojemnika powinno się włączyć wodę i sprawdzić, czy nie ma przecieków w obiegu. Podczas dolewania substancji silnik nie musi być wyłączony, lecz powinien pracować na niskich obrotach.
2. Regulacja ciśnienia. Gdy silnik pracuje na wysokich obrotach (5000-6000 obr./min) można wyregulować ciśnienie. Zostało to jednak wykonane w fabryce, jeśli jednak jest taka potrzeba postępuj według procedury na Fig.5



3. Połóż maszynę, wyreguluj dźwignię dopływu paliwa, aby silnik pracował przy 6500 obr./min i włącz dźwignią do spryskiwania oprysk. Można zaczynać spryskiwanie.
- Zabrania się spryskiwania jednego miejsca, aby uniknąć skażenia chemicznego !

PROBLEMY

Problem	Powód	Zalecane rozwiązanie
Brak zapłonu	Benzyna nie dociera	Naciskać pompkę benzyny
	Paliwo zmieszane z wodą	Wymienić paliwo
	Świeca zadymiona, lub zepsuta	Wymienić świecę
	Źle dokręcona świeca	Dokręcić świecę z przerwą 0.6 mm
Zapłon działa, lecz silnik nie pracuje na wysokich obrotach	Przepustnica nie jest otwarta	Otworzyć przepustnicę
	Zła mieszanka paliwowa	Wymienić mieszankę
	Paliwo zmieszane z wodą	Wymienić paliwo
	Filtr powietrza jest brudny	Wyczyścić filtr
	Wydech i cylinder są zanieczyszczone	Wyczyścić wydech i cylinder
	Tłok pęknięty	Wymienić tłok
Silnik zatrzymał się podczas pracy	Brak benzyny	Zatankować silnik
	Świeca odkręciła się	Dokręcić na odpowiednią pozycję
	Świeca się zakopciła	Wyczyścić świecę
	Filtr zanieczyszczony	Wyczyścić filtr
	Paliwo zmieszane z wodą	Wymienić paliwo
	Otwór w baku zatamowany	Wyczyścić bak
Ciecz nie wylatuje z węża	Zawór wylotowy lub wlotowy zatamowany	Wymienić, lub wyczyścić
	Tłok uszkodzony	Wymienić tłok
Ciśnienie nie wystarczające	Ciśnienie źle wyregulowane	Wyregulować
	Zepsuta dźwignia regulacji oprysku	Wymienić
Ciśnienie wystarczające, lecz oprysk niski	Zepsuty tłok	Wymienić tłok
	Dźwignie oprysku zepsute	Wymienić dźwignie
	Zatamowane części do spryskiwania	Wyczyścić części

UTRZYMYWANIE I PRZECHOWYWANIE

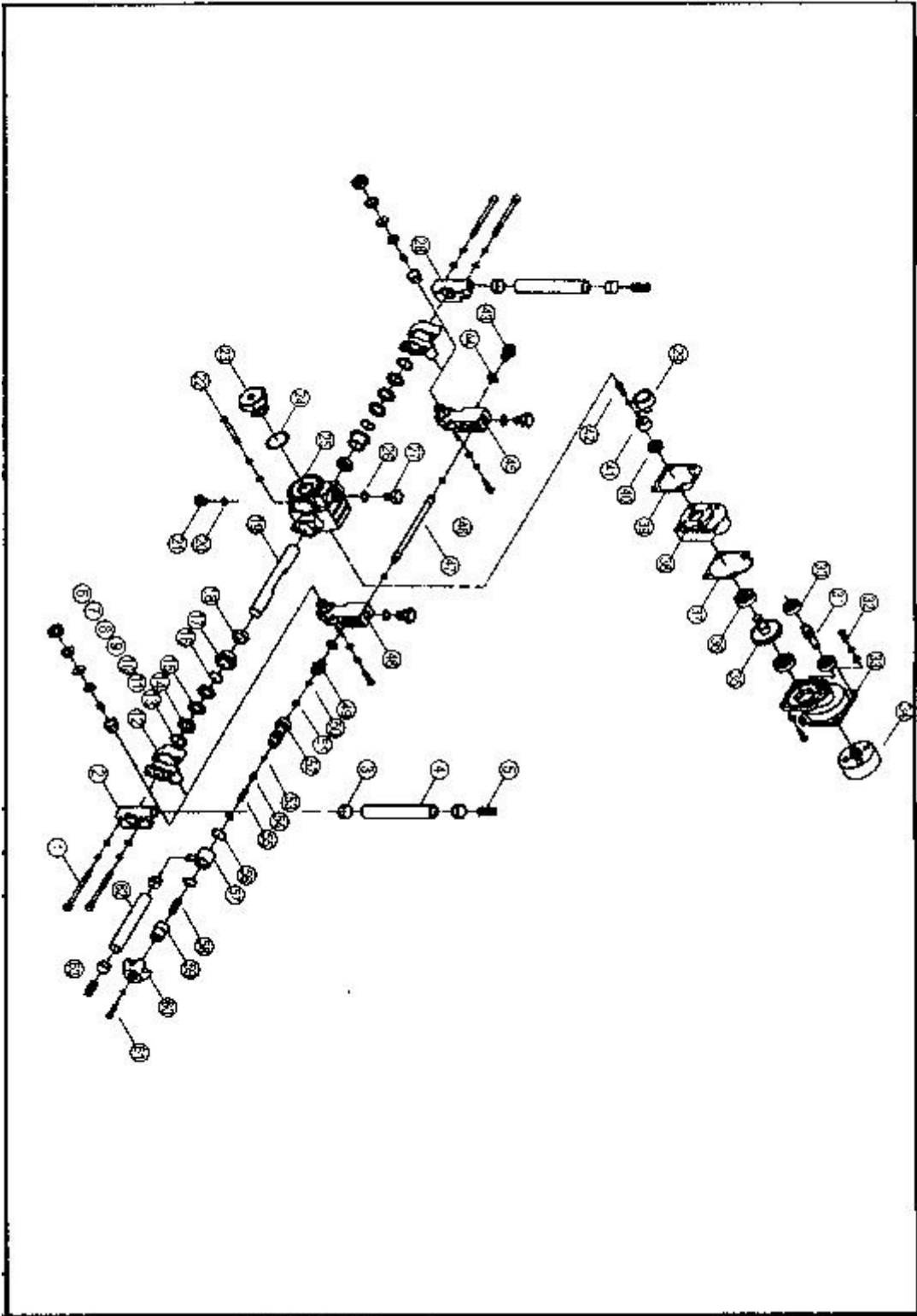
Zwykłe utrzymywanie

- Wyczyścić powierzchnię maszyny
- Wyczyścić zbiornik na chemikalia wodą, wysuszyć go
- Sprawdzić wszystkie połączenia, czy nie ma żadnych otworów, przecieków
- Sprawdź żadna śruba się nie odkręciła, jeśli tak wymień ją, lub dokręć
- Olej do smarowania powinien być dodawany po każdej 24- godzinnej operacji
- Maszyna po pracy powinna być zostawiona w suchym, wentylowanym miejscu, z dala od źródła ognia i nasłonecznienia.

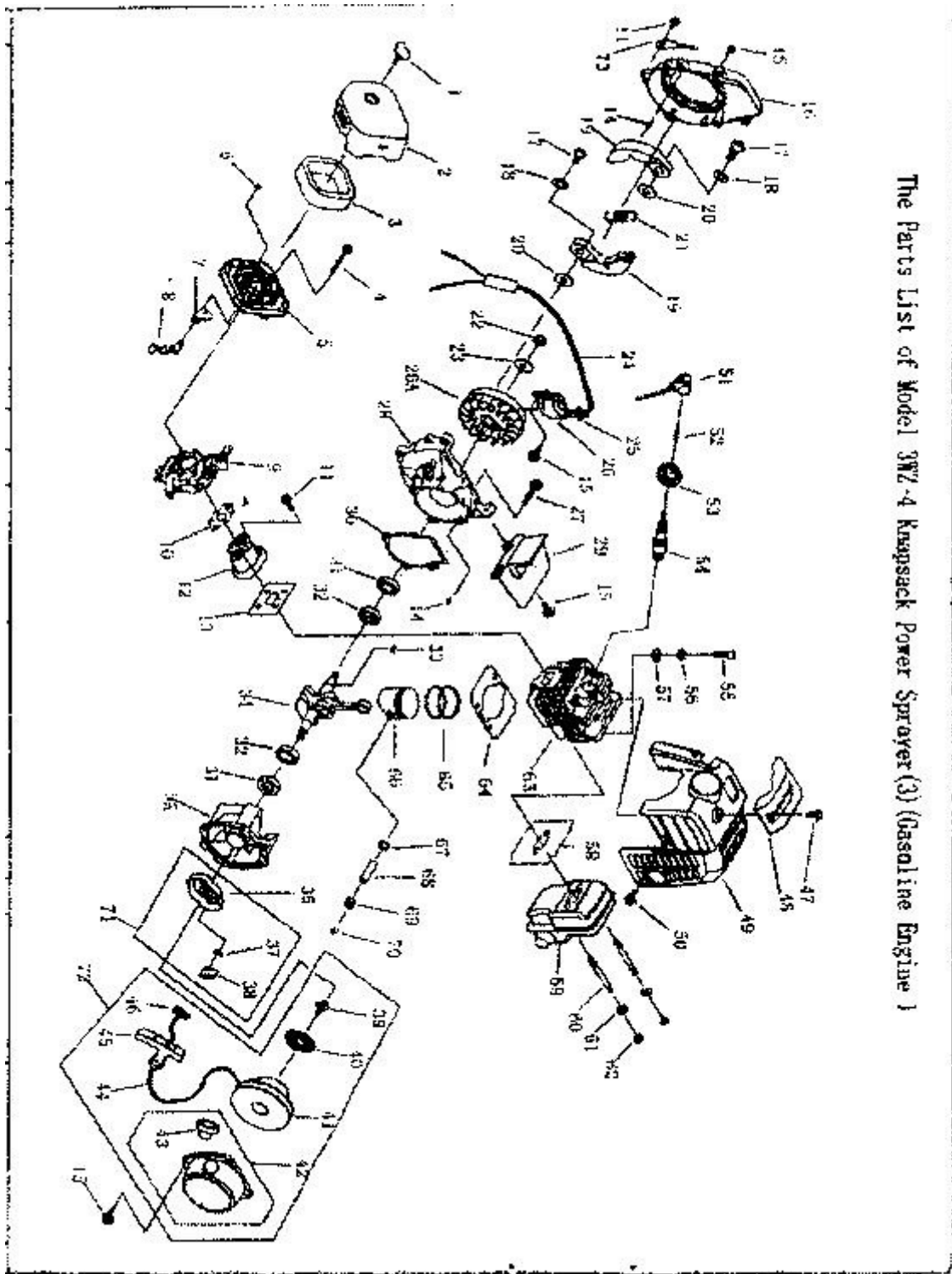
Długotrwałe przechowywanie

- Wyczyścić dokładnie powierzchnię maszyny
- Wylej paliwo z baku, i gaźnika, zamknij przepustnicę, pociągnij starter 3-5 razy.
- Wyjmij świecę i dolej oleju do cylindra, następnie pociągnij starter 2-4 razy, na koniec dokręć ponownie świecę
- Dolej oleju do skrzyni biegów
- Wszystkie plastikowe elementy nie mogą przebywać na słońcu oraz nie mogą być naciskane przez żadne przedmioty
- Przykryj maszynę plastikową torbą, przechowuj w czystym, suchym miejscu

CZĘŚCI MASZYNY



The Parts List of Model 3WZ-4 Knapsack Power Sprayer (3) (Gasoline Engine)



Drogi kliencie!
W przypadku problemu, jeśli nie znajdziesz jego rozwiązania w Instrukcji
Obsługi, zanim podejmiesz kroki reklamacyjne, skontaktuj się z
Centralnym Serwisem pod numerem telefonu

+ 48 957624767

lub emailem
serwis@s-garden.pl

pozwole to zaoszczędzić wiele Twojego cennego czasu i niepotrzebnego
stresu.